

# KURURUA HUMAITÁ KAVYRA PORÁ



## Sapos da Região de Humaitá

Uma Introdução à Diversidade de Sapos para  
Estudantes e Ecoturistas

TRADUÇÃO EM TUPI-KAGWAHIVA

Albertina P. Lima  
Miquéias Ferrão  
Jussara Dayrell  
Rafael de Fraga  
Sérgio Santorelli Jr.  
William E. Magnusson  
Marcelo Rodrigues dos Anjos  
Anthony S. Ferreira

# NOTA TÉCNICA

Ficha catalográfica elaborada pela Bibliotecária  
Francisca Lima Santiago Cruz CRB/11230

K95 Kurua Humaitá kavvira porá: guia de sapos da região de Humaitá, uma introdução à diversidade de sapos para estudantes e ecoturistas / Albertina P. Lima [et al.]; tradutora Mayta Juma; organizador da tradução Marcelo R. dos Anjos. - Humaitá: UFAM, 2023. 56 p.: il., color.

ISBN [impresso]: 978-65-00-66509-3  
ISBN [digital]: 978-65-00-67690-7

1. Sapos. 2. Humaitá - Amazonas. 3. Indígenas – Humaitá - Amazonas. I. Lima, Albertina P.

CDU Ed. 2007 – 567.8(811.3)(036) =872.242

Muitas são as palavras de uso corrente no Brasil que tem origem Tupi, mas pouco se fala das palavras em Português incorporadas pelos indígenas em sua própria língua. Algumas palavras desses estrangeirismos são traduzidas na língua indígena aglutinando ou justapondo uma ou mais palavras já existentes, mas alguns termos ainda permanecem intraduzíveis para o Tupi-Kagwahiwa. Esses empréstimos do Português já se cristalizaram, já fazem parte do léxico da língua Kagwahiva. Desta forma essas palavras irão constar neste guia como parte do léxico da língua. Analogamente, diversas palavras em Tupi-Kagwahiva também não tem tradução para a Língua Portuguesa, seja porque aquele objeto ou espécie não existe, seja porquê esse conhecimento é propriedade intelectual guardada com bastante zelo.

Daniel Belik, antropólogo

*Os peixes que singram os igarapés da região da BR-319 no fluxo e contra-fluxo das correntezas.  
Com destreza desviam anzóis  
Lançam olhares para caracóis e jacarés  
De trivela fogem dos arpões  
Beradeirando os frutos do açai  
Porque só bera toma na tigela  
Peixe come mesmo é nas águas dos rios  
Exibem um Guia ilustrado dos peixes de igarapés da BR-319  
Faceiros mexem as barbatanas  
Afinal tem tradução em tupi-kagwahiva  
Assim ninguém se perde no banheiro  
Todos embarcam na leitura  
Singrando juntos igarapés, lagoas e rios.*

Ivaneide Bandeira Cardozo



## PREFÁCIO

Proteger animais é importante para a vida do Planeta e para o equilíbrio climático. Poucos são os que têm a oportunidade de conhecer a beleza e perceber a importância de proteger espécies que as pessoas tanto têm medo, como é o caso dos sapos.

O Guia “Sapos da Região de Humaitá: Uma Introdução à Diversidade de Sapos para Estudantes e Ecoturistas”, nos introduz ao conhecimento de forma leve e nos mostra como

a beleza desses anfíbios é encantadora. As fotografias desses animais nos deixam com vontade de ir direto para a região de Humaitá só para observar e fotografar essas espécies, o que torna este guia um verdadeiro convite ao conhecimento e ao prazer da observação, aliados à preservação.

Este Guia é um presente para os pesquisadores, turistas, educadores e gestores que contribuem para o desenvolvimento do

sudeste do Amazonas, mas é especialmente importante para o setor de turismo ecológico, pois essa atividade está aliada às ações de proteção e irá conquistar novos aliados na preservação dessas espécies.

É importante dizer que o Guia tira o medo, distribui conhecimento e beleza e irá conquistar novos aliados na proteção dessas espécies. Não deixem de ler e ampliar seus conhecimentos!



**Txai Suruí**

Coordenadora Geral da Associação de Defesa Etnoambiental kanindé

Coordenadora do Movimento da Juventude Indígena de Rondônia

# A REGIÃO DE HUMAITÁ-AM

Nuntuéhúã Humaitape pevo tenondehua Amazonia ava'ea kavrype, pevo kavrya ehõin Amazona peipevo ombohin ityvryahin kavrya, juhúã ava'ea kavrya'jam jypya kavry'akwari'imyhuã. Muntuêhuape pevo matera imbevoramõ jivarapea BR-319, Manaus hua piararupi, okwam kwarapohava koty. Jivarapea vagam mēmē ypytxingūhuã , pevo kavryka ypopehuaramo yapoputerohupe pea kavrype kai'i kururua, tapy'ynhaigã kavrya, jivarapea raembeiyipe imõguyi doetykiweigã dokwahahigã. Dokwahahigã jaramõ matera imonguya pevo. Dahem boyari ndivarapea japokatua jawa, aero pyrywamõ tapy'ynhãigã pe yra retyka imimã. Pea kavyrare tapy'ynha irupé'huavea doko'i'him, pea kavrya imõguyi yva ikatuvaea kwara ruhawa koty humaitape ndivarapea BR-319 pea kavyrare kai'i tapy'ynha yva mimbawa gã.



## UNIDADES DE CONSERVAÇÃO

Balata-tufari tapy'ynhãga kavrya tapaua pe varagã yhya kurunguihua pypé pea kavrya amapá rya uãgu nhãndyvaru piaramõ. Dohaavi ahetxi'a yarupi pehea kavrya iraiavetehim Humaita uvi, daupiari matera turista gã pe. Kwaripe jukwaham gã hoa txikyty vara ndivarapea rupi. daimõihuin gã matera powo, jivarapea kyty vara gãpe, paranãhua terondehu kotuvaea ya beywarehe gã imõgyi, kwara poharakoty vaea paranãhua rembeyavagã imõgyi. Jivarapea pó katuramê potxi matera ikatu ramã nãhẽ da kavryi Humaitá pyri hin.

## PESQUISAS DE LONGO PRAZO NA REGIÃO

Matera repikara gã irupehawi.

Uhum Amazonia pé, fundação, amparo pe gãjea gãjea jeahawhua amazona pe, maipo gã imõgyi mçtera pia kawa (epiãng kavrya rãngawa) tupãhúã rerekwara gã kavryape epiakara aipei'i ya kurukavia koty inúã amapá rya rupi.



## DIVERSIDADE DE AMBIENTES



**Ndivarapea BR-319 paranãhũã moiômê ikwavi pea kavyripe.**

Txikyty, vepea poahe yva katura mûhûã kavyra koja huhua, yva ypopehua pupiara, nahân kavyra kwara poahawa kyty amazonipe. Aiheihe kavyra kururuape, amoamê yhya typam, amoamê yhya ndatypavi.



Savana

Humaita imbykyty vepea ahe ahe ju'umûhuã vepea ahe akwâim ba'ea tata imondykavera.

Paranahũã vyru imygyi, ypytxinguhuanypopehua te'i pea kavyra yapoputeruhupe, ikwaverruhua pupeyapo pupe kaputeruhupe.



Floresta



Várzea

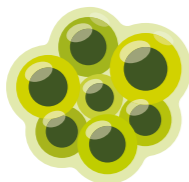
Yapope japiripauhuramã aro kwaripe ityvyramô.

Nahân kavyra vetykamê ta'iranũhũã rupava nãhãn kavyra akwâim baea atykamê imõngyi kururu kojahuha pupe.



Igapó

# KURURUA, JU'IRĀNHŪĀ, PURUVEHUA.



Kururua, puruehua, juirānhuā  
ndorokwahavi ore kururua jovo e'yi kururua  
repiaka humaitape kururua imōngyi. Aham  
kururua europape (E'yi kururua).

E'yi kururua avo aero ahe ndomōndopavi  
erera.

Ndahepiapatavi kavira kururua ipope  
imōngya.

Tapy'ynhā omōmbe'u ojope nêhê matera  
repiakaruhua aramêgâ epiakatui ikwatxijara  
rehe.

Nhāipepoa pype vayira imbohiri,  
ambia'yramō.

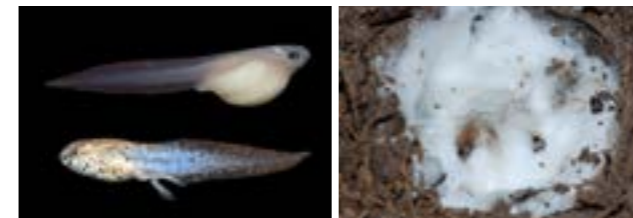
Tyjujuhua itxava'emo, vanpekuvurimo  
iptuvurimo pira javitehe. Amoame kururua rayra  
ojām tohōi, yype ne'ê ekoi ainé jata;

kavyripe, yype ekoi kavyripe ekoi,  
wavewujaehe iputuvuramō opira rehe iputuvuraō  
itehe, ehōi rururui txiro. Tayra ainé ihokatui kururu  
raō. Vepiara ahe kururua txia ahe kotxi vepêm.  
Kururua opôpôn okowo kavyripe kururua kuoea  
iktākytāhu ituvura him kururua kupea kururua  
ajau.



*Metamórfico*

*Girinos em diferentes estágios de desenvolvimento*



Juiranûhua kupea jiphykuhu ivarakān rehe  
juina nûhua reni puruehua ihymahim jivahu  
ojojan, kavyripe ekoi, ipypuku ipoipopuruehua  
ihymahim jivahu ojojam, kavyripe ekoi, ipypuku  
ipoipori irupe.

Ojoavyavy kururua repiaka. Pimipimiga oporopōm kapyrarehe, puruvehua pirajaithe, juiranūhua poijavi tehe. Txiro tohōi ehera etea tapy'ybha imondoi juoe. ahe, ahe epiaka aero tapy'ynha eroerogui matera txirotei txarekai airamegā epiapavi nehe.



Perereca

Poropate jupe, ero jaragā kururua erogui. Marāin po gā humaitaparagā kururua rerogui. Aeropo tapy'ynhagā ikohapavi nahê.



Sapo



Rā



Ranitomeya toraro

## ALLOPHRYNIDAE

*Allophryne ruthiveni*



Akwamba ea txuin, kunhã ehõin. Mcqueen jyvynhanuhũa jivaveruhu ipiripirimbihi ikupetyrahu. Êndywavyrapiripirimbihi ohoetuwakãnguia rupi. Jupivahim jakwara.

Epepotaite matera: kapyra rehoin va'ea. Kavyripara. oinguin y'abevyru kururua, vayra kururua boaboari. Ojovavyvepiaka kururua repiaka: doepiaka javi humaita para gã kururua inũa.



## AROMOBATIDAE

*Allobates femoralis*



Akwamba'ca txuin, kunhã ehõin. ipupevypirimuhũ jahaya jawerehua jipypea. akapepiririmihu.

Epepotaite matera: yputurimo jatai kavyripe arimo jataikavyripe. Opoika kururua akwamba'ea o kavyra aero inua opoika okavyra tie'e, kururua akwamba'ea vupinvayra rerovovo yahyka, pevo itxavaeramo.

Ojovavyvepiaka kururua: Awo kavyrapype, awo kavyra pype moapyn kururua ikuahetei, ojatatyvi ivang verehu. arimo ekoi kavyra ipoika iputurimo kavyra ityvyrahim ekoi.





*Allobates caeruleodactylus*

Akwamba'ea txuin, kunhã ehõin. txiverehu ikupea ivãverehu, ikupekytãhũ, akape pirãverehu ikepe txitxiguhu akape petxintxinguhu. Jaturiete kururua poa. Jakwa-txinguhu.

Epepotaita matera: Arimo kavyripe ipturimo kavyripe. Ikatuiva'ea eporonta. irera omomgumongui tapy'ynha.

Ikwahaparagã ei kururua mana kururuia voja noe gã ei.

Ykwavia ya'beyipe ahe koti'i epieki kavyripe, uhua jupivahim eyi nhãipepoa pype imboari; koti'itete ijav.



**BUFONIDAE**

*Amazophrynella vote*

Txuin ete kururua akwamba'ea ehõi kunhã kururua ikupe txing werehu, akape jupiuhu akape txitxin guiuhu. Jurua txitxinguihu, mũtuemote eakwara eni inambia pyri jyhyka neni (ipasjya) nhampina pyri ahe epiki imõgya jyhyka.

Vepeapotaite matera: ipturimo tei iatai. Ya beyvipe i'ing. Txi'a tei kururua omombon opajya ahe rehe.

Ojovavyv epiaka kururua: aoe piekiwe gã kururua avaea humaitã kavyra pype.

*Rhaebo guttatus*



Txu'im ete kururua akwamba'ea ehōi kunhā kururua. Iju'uhu txin werehu ivan werehu, kapyra repiaka jau'hu. Itxin bukuihu ajyva. Nhampina pyri jyhyka ihōi eme ypype.

Epepotaitē matera: mokoī kurura txia, mokoī kururua txia, mokoī kururua dimonkwa txiahaiwe.



*Rhinella exostolica*

Txuim ete kururua akwamba'ea, ehōi kunhā kururua. Ejuverehu jupiupiwihu ikupea. Ejuverehu akapea, akapea jupiwerehu'txin hiverehu. Eakwara pyru jyhyka neni.

Epepotaitē matera: vata yvywo iputurimō. Yavyri ahe epiaki.eyi kururua rayra, ihymūhun japira peahim ambia'ya ōmoraitē pirá.

Ojovyavy epiaka kururua: mōkoi kururua repiaka iputurimō iatai arimoiaata.



*Rhinella marina*

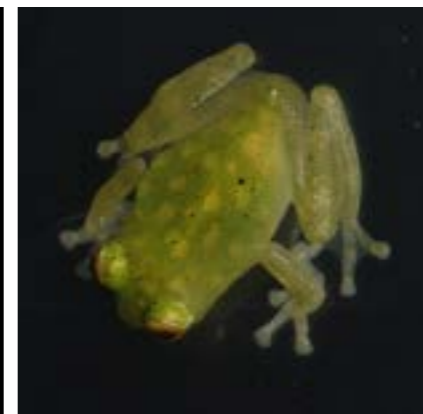
Japoa'i kururua akwamba'ea, japoai kurura kunhã.

Jupiupihu kururua kupea. Akape txin werehu. iakwa pirang'hũ txing'hũ opepira.

Epepotaite matera: yva ankã kururua neni iputuri mō iatai Ponha nami ete eveka aro ahe epeiaki jave vyihua, ipyrytxi'inha, nhãin hua, auhua. Kururua edupugahim.

Akwamaba'ea kururua opoika vayra kapyra vyripe. Ypype ju'i ovyhua vayra ijavi.

Ojoavyavy kururua: Doepiakiwe gã kururua avaea Humaitá kavyra pype.



**CENTROLENIDAE**

*Hyalinobatrachium capellei*

Txuin kururua akwamba'ea, ehõi kunhã kururua.

Ejuverehu, ovyhyhu kururua. Akapea kavyverehu, txing verehu, ejuverehu inkuruã vyra ejuverehu. Nhampinũhum jurua ehõi opepira txinhu.

Epepotaite matera:

Iputurimō iatai nhampyterã txingn. Oimi kururua kapyra piva rehe kururua akwaimoaea oi'ing ya beyipe. kururua ikuruã hu ojo'ú aea itehe o'u tukutxiruhu yhokunua, ojo'ú kururua.

Ojoavyavy kururua:

Doepiakiwe gã kururua ovapa Humaitá kavyra pype.

## CERATOPHRYIDAE

*Ceratophrys cornuta*

Txuin kururua akwamba'ea, ehõi kunhã kururua ejuverehu txing verehu kururua. ipiripirihun ejuverehu akapea. ikurukuruhu ikupea, akape jumahim. ikwatijavuhu jiam. ipoi ete ipyi ete.

Epepotaita matera: iputurimõ iatai. kapyra arimo kururua reni, ahe txia kururua, juramete i'in.oja to'õi txia kururua vayra.

Ojoavyavy kururua: Doepiekiwe gã kururua avaea Humaitã kavrya pype.



## CRAUGASTORIDAE

*Oreobates quixensis*

Txuim kururua akwamba'ea, ehõi kunhã kururua. jykynhãnuhu. ijuvihu. itumã kãga, ipya. yva'ia ipoa ijuvihu. akapea jupiavahim yvyhu.

Epepotaita matera: arimo atai kururua akwambaea oi'in ywaypywo. kururua kunhã opoika akwambaea i'ingame. kururua vayra omboan kapyra piva rehe akwambaea vereko katu vayra vupi erekovo okupea rehe. ipirarehe ipajya.

Ojoavyavy kururua: Eyi kururua imongyi.



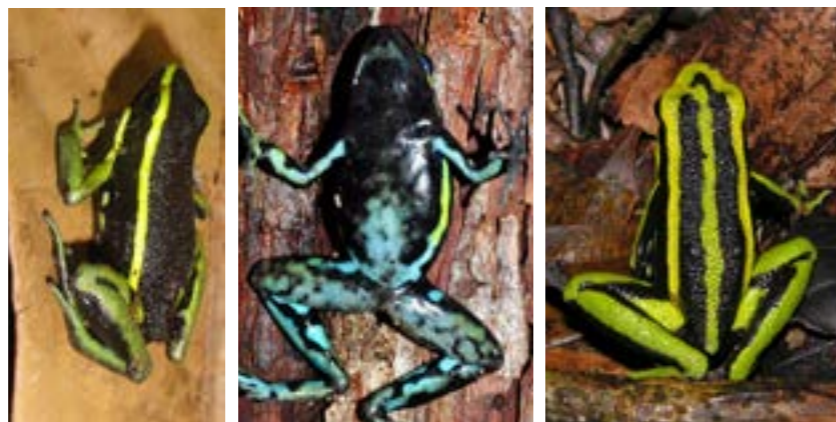
## DENDROBATIDAE

### *Ameerega trivittata*

Txuim kururua akwambaea, ehõi kunhã kururua. ikupea jyvynhãnuhu moa'pyt, japyjuvihi ijuvihu eakwara vyripe ejuvenehu. jyva, ituma kanga, akapea, ipiripimuhu, ouvyhutxin verehu jupiawahim, jupiupiuhu

Epepotaita matera: arimo iatai, ypotyhua upe ekoi yvyvo ekoi, yva vyripe ekoi. opajya pymõ ipoikai. oupim erekowo vayra okupearehe erovovo ypé itxaweramõ.

Ojavyavy kururua: Aoepieki wegã kururua avaea Humaitã kavyra pype.



### *Ranitomeya toraro*

Txuim kururua akuamba'ea, eõi jkunhã kururua. Ejuverehu txin verehu jyva ejuverehu. Txin verehu apupo'ãa. Ipojai'i ihynahim ikupea.

Epepotaita matera: Arima iatai. Kavyripe yvyve ekoi. Iputurimo tei i'ing yva arawera pyri.

Kapyra pupe imbohiri upi'a kavyripe, txiro ekoatu huim kavyripe tu huim txiha itxiavaeramõ.

Ojavyavy kururua: Ey'i kururua pea kavyripe numã,ndo hoi,kwatxijara rehe upa.

## ELEUTHERODACTYLIDAE

*Phyzelaphryne miriamae*

Akwamba'ea ehôin kunhã txu'inte. Akwãmba'ea ivãverehu kunhã ijuverehu ipotxi'a itxin verehu. Ikwatxijara itumãkangã rupi jupiverehu.

Ipoahyhymbihu.

Iputurimõ teni yvakãn ere: Akwamba'ea vapo nhãipepoa yambé'yipe, pea pupe kunhã imboari uhu'va.

Uhu'va oko ya'arimõ.

Akwamba'ea opoika va'yra okovo turimê avá'ea akwamba'ea jovo, uhu'va itxinverehu ndahei pirape

Ojoavyavy kururua: E'yi imõngui pea kavyripe, ipoturimõ iãtai aimãgyvo yvarakãnrehe imõngyi.



## HYLIDAE

*Boana boans*



Txuin kururua akwamba'ea, ehôin kunhã. Ipirovy verehu ijuverehu ivãverehu. Iheokavyhu, akapetxiguhu ituvakanga pirovyihu. Iraynha ivãverehu, opepiravouhu.

Epepotaite matera: Iputurimoteni yvakãn rehe. Ojove'piakajan kururua txihea nomia, ojoavyavy kururua ehôin inha. Iputurimoi jajtapi.

*Boana cinerascens*



Txuin kururua akwamba'ea, ehõim kunhã kururua. Ipoapyjuvi ivaverehu. Japiapiruhu jakwara. Akape pirã verehu ikuruã ovuvuru, ikurã txinguhu kunhã jakapiraverehu.

Epepotaite matera; Iputurimõ teni ykavã rehe. Aero pamãin kururua o'ing. Yvakan rehe imondoi vayra ihygui'ia pype. Arame ihoi kururua ramo ovovo ypype, ojojivatehe.

Ojoavyavy kururua: E'yi imongyi kavyripe.



*Dendropsophus sarayacuensis*

Ojovepiakaverehu jivunhãnuhu ivãverehu monkõi kynhãnuhua. Ovoiuhu ikupea. kururua ovuhu akapetxingahim. Janpidietea, jakoruhu dipukuiete itxinha. Dipukuiete jiva e tuakangaipuki ehõi, ipya yapu'uhava.

Epepotaite matera: ypype ekoi arimo iputurimo. Kapyra arimo ekoi. Ovoiuhu kururua, pira repiakajam, atxavaevae jaite. Jupiavahim imbykyra, imondo ãgam imbykyria pirape.

Ojoavyavy kururua: Doepiekine gã kururua avaea Humaita kavyra pype.



*Lysapsus limellum*



Txuin kururua akwamba'ea, ehõin kunhã kururua. Ivãverehu. Emoa jitaru ipikytãhu akwamba'ea kururua emoajiku tua ihymahy kururua kunhã. Jakwar a ovyahim txava'ea. Kururua voja'ia txinn verehu jakapiranguhu ikagavyhu.

Epepotaite matera: Iputurimõ teniyvakã rehe. Kapy teripe ekoi amana kyrine kururua koi'i i'ing. Omotyrahẽm yahyguia.

Ojovavyvy kururua:

E'yikururua pea kavryipe numiã.



*Osteocephalus taurinus*

Akwamba'ea kururua txuin, ehõin kunhã kururua. Ipiroverehu ikupea nhanpina, txingahim ipoa ipya. Ikyhãnuhu. Akapetxingahim ypoperei

Epepotaite matera: Iputurimo, arimo. Ypopehua pype ekoi. Ypopehau pype i'ing, iputuri atimo i'ing, e'yi vayra boari, ypype txavaeramo.

Ojovavyvy kururua: Doepienegã kururua ava'ea Humaitã kavrya pype.





*Scarthyla goinorum*



Txuin kururua akwamba'ea, ehōi kunhā kururua. Akape txingahim. Jara ikupe kurukuhu jara ihymahim, opevuruhu. Itxin bukuhu. Etuakā ovoihu.

Epepotaitē matera: Iputurimō tēni vakārehe. Kavyra kymapype ekoi. Janpyekowo e'inga. Ype vay imbari.

Ojoavyavy kururua: E'yi imōngyi kavripe kururua.



*Scinax garbei*



Txuin kururua akwaba'ea, ehōi kunha kururua. Ovoyahim japepia piavihu. Ypoavuihu akapea vuihu. Txuin nhanpina nhapybukui akwajuverehu.

Epepotaitē matera: Iputurimō. Juhava pupe kururua oi'ing o'ina. Humaitā pupe kururua imboari vayra.

Ojovyavy kururua: Doepiaki ne gā kururua ava ea Humaitā kavrya pype.

*Sphaenorhynchus lacteus*

Txuin kururua akwaba'ea, ehõi kururua kunhã. Ivan werehu, veroijyiyin i'inga. Ihymahim akapea. Ipajya ikupea rehe ekoi. Ipoa ovyhu. Ovyhu. Ejuveihu eakwara.

Epepotaita matera: Iputurimõ vakãvehe ekoi. Kavyripe ekoi, kojahu hua pype ekoi, tapy'ynha vyra pype ve'evi ekoi txia kururua. Amana kyrie jahyka pype eyi kururua, amana kyri nondé ahe endum irupe kururua inga.

Ipajya imõngyi, kururua ou'urame ahe monjurujaihu opajya pypõ, tanó jovo.

Ojovyavy kururua: Txihia kururua oimõngyi tehe avo kavyrimõ.



*Trachycephalus typhonius*



Ojonhãimete ehõinha txia kururua, kunhã koi'i iperehuramõ. Ikupe vynhãnu hũ, apupuã jupiuhu. Japynha poai, ikytãihu nhãpyna. Eakwara vuvuruhu. Ikyjanuhun.

Epepotaita matera: arimõ yvywo iatai. Kapyra rehe ahe epiaki (kapyra ypiwa jiam). Yvywo akwaba'ea oi'ing oina. Tyjuihu pupe imboari.

Ojoavyavy kururua: awa kavyra pupe tei kururua txia ekoi.

## LEPTODACTYLIDAE

### *Edalorhina perezii*



Txuin kururua akwamba'ea, ehõi kunhã kururua. Ikupe poambihu. Ejuverehu akapea, txinintxininguihu akapea. Jupiupivihu apopoã.

Epepotaite matera: Iputurimõ iatai. Kavyrimõ ekoi. Kupi'ia o'u. Oi'ing verete, e'yi vayra mboari nhã ipepoa pupe. Pevo itxavaeramõ.

Ojoavyavy kururua: Doepiekiwe gã kururua ava'ea Humaitá kavrya pype.



### *Engystomops freibergi*

Txuin kururua akwamba'ea, ehõi kururua kunhã. Ipurua ihu, owa kynhãkynhãdihu. Ipiripirimuhu akapea.

Epepotaite matera: Yvywo arimõ iatai. Jakymahim kururua ahe piaki. Ovykwara wywykoi, ipupe i'ing oiuhu. Oki ovykwara pupe ojuka potarame. Tujuihua pupe imboari kotxi'itete ejapavi.

Ojoavyavy kururua: e'yi imõgyi kavrype txia kururua.



*Hydrolaetare dantasi*



Txuin kururua akwamba'ea, ehōi iatai. Ivanverehu, akape txitxinghu. Nhāpina ikyjanuhū

Epepotaite matera: Yvywo iputurimō iatai. Okupea rehe ohyka mōndoi inuga imotaihipa. Irupe yhyawi imboari vayra, kururua o'u ojopia.

Ojoavyavy kururua: E'yi txia kururua.



*Leptodactylus pentadactylus*

Txuin kururua akwamba'ea, ehōi kunhā kururua. Ikupea jupavahim, ykyjanuhū. Ejuverehu ipya, ejuvehu ipoa. Apopoā pirānguihu. Akapea txing hūn

Epepotaite matera: Yvywo iatai iputurimō. Ararahua pyri ekoi, dekoï ararahua imbé kururua arrahuā jupé. Ararahua retama pupe kururua i'ayrā mboaboari

Ojoavyavy kururua: Doepie kiwe gā kururua ava'ea Humaitá kavyra pype.



*Lithodytes lineatus*



Tuxin kururua akwamba'ea, ehöi kunhã kururua. Ikupé txitxixinhu, ovatxin verehin hũ. Ea kwa pirãhũ.

Epepotaita materia: Yvywo iatai iputurimõ. Akwamba'ea oingmin yabe yipe imodoi vayra irupé yhyakwavi kururua yvi aero amanakypa pyrym, aero itxavaêramo.

Ojoavyavy kururua: Eyitxia kururua.



## MICROHYLIDAE

*Chiasmocleis hudsoni*

Txuin kururua akwaba'ea, ehöi kururua kunhã jãmpina txuin, japyimbukui. Kapyra piva jauhu ikupea. ikupe kynhãñũhu, itxitxintxinguihu. Ipyperẽi eakwara ejuverehu.

Epepotaita materia: Iputuimõ itujuri uma ekiupa. Opó'opot, amana kyrine, mõkoi moapyt i'ing ya bevyripe. Kururua ojoparaparam oi'inga omboa'boan yahyguia pupe itxawaweramõ.

Ojoavyavy kururua: Aipei kururua vekoi Humaitã kavyra pupe.



*Ctenophryne geayi*



Txuin kururua akwaba'ea, ehōi kururua kunhānhāmpibukui, uhuwa javi'ihu. Ikupe txing verehu, iparaparavi ikupea. Akape juwihu, apopoā juwihu jupiverehu ikuruā.

Epepotaita matera: Iputurimō itujuru uma ekiupa. Akwamba'ea ayahim i'inga. Ypype i'ing okovo

Ojovavyv kururua: Doepikiwe gā kururua avaea Humaitá kavyra pype.



*Elachistocleis helianneae*

Txuin akwamba'ea kururua, ehōi kunhā kururua. Nhāmpibuku'i, kapyra pivajam ikupea jupiverehu iykia. Ipukuipoa, ejuvere'ihu eaynha.

Epepotaita matera: Iputurimō yvywo iatai itujuru'uma eki upa. Ypype ivevyi okovo oi'inga ypype vayra mboaboari.

Ojovavyv kururua: Doepikiwe gā kururua avaea Humaitá kavyra pype.



*Hamptophryne boliviana*



Txuin akwabaea, ehõi kunhã kururua. Kururu putãnga inmahim ipira ipoa perea  
Epepotaite matera: Iputurimõ tēni vākārehe. Akwambaea oi'ing oina ywovo. vapo nhāimpepoa embirikoa pome vayra mboaboa  
Ojoavyavy kururua: Doepiekiwe gā kururua avaea Humaitá kavvra pype.



## PHYLLOMEDUSIDAE

*Callimedusa atelopoides*



Txuin akwaba'ea, ehõi kunhã. Kururua Ikupea yvyahim akapea ijuvahim. Eakwajuvihu  
Epepotaite matera: Iputurim tēni vākārehe. Yvyrākã rehe vayra mboari imohina. Ovyihu uhuvu  
Ojoavyavy kururua: Doepiekiwe gā kururua avaea Humaitá kavvra pype.

*Cruziohyla craspedopus*



Txuin akwambaea, ehöi kunhä kururua. Ikupe yvywerehu, akape eju'uhu. Jeheoka txinghü. Eakwara txinghu.

Epepotaita matera: Iputurimö tēni vākā rehe. Akwamba'ea ya arimo oi'ing. Eyi imondoi uhuvakapyra pype. Tujuihua pupe mboari arame ejapavi kururua

Ojovavyv kururua: Doepiekiwe gā kururua avaea Humaitá kavira pype.



*Phyllomedusa tomopterna*



Txuin akwamba'ea, ehöi kunhä kururua. Jupiverehim hū, akapea txinghü. Jurupiuhu, jumahim ikupea. Ipoa perea.

Epepotaita matera: Iputurimö vākā rehe ekoi. paranā hūa beyipe ekoi. Iputurimö tei akwamba'ea i'ing. Kavira rehe vayra imboari aero pevote itxavaeramö.

Ojovavyv kururua: Mönkoi txia kururua repiaka.





*Pithecopus azureus*



Txuin akwaba'ea, ehõi kunhã kururua. Ipereahim kururua raóa, nhãm pinuhũ, intximbukui, eakwari, doe pyakwari. Ivã verehu, akapea txinghũ

Epepotaite matera: Ypype ekoi iputurimõ. Kapyra jããm. Akwaimbaea omondo kunhã kupea rehe uhuva, ouhya kupea rehe itxava e ramõ.

Ojoavyavy kururua: Doepiekiwe gã kururua avaea Humaitã kavira pype.



## PIPIDAE

*Pipa pipa*

Txuin akwamba'ea, ehõi kunhã kururua. Jupiverehim hũ, akapea txinghũ. Jurupiuhu, jumahim ikupea. Ipoa perea.

Epepotaite matera: Iputurimõ vãkã rehe ekoi. paranã hũa beyipe ekoi.

Iputurimõ tei akwamba'ea i'ing. Kavira rehe vayra imboari aero pevote itxavaeramõ.

Ojoavyavy kururua: Mõnkoi txia kururua repiaka.



## STRABOMANTIDAE

### *Pristimantis fenestratus*



Txuin akwamba'ea, ehoi kunhã kururua. Jupiverehim hũ, akapea txinghũ. Jurupiuhu, jumahim ikupea. Ipoa perea.

Epepotaita matera: Iputurimõ vākã rehe ekoi. paranã hũa beyipe ekoi. Iputurimõ tei akwamba'ea i'ing. Kavyra rehe vayra imboari aero pevote itxavaeramõ.

Ojoavyavy kururua: Mõnkoi txia kururua repiaka.



## APOIO E FINANCIAMENTO

A maioria das informações usadas na confecção deste guia foi obtida através dos seguintes financiamentos: Planejamento de levantamento da biodiversidade e monitoramento de processos ecossistêmicos para inclusão científica de comunidades rurais ao longo da BR-319 no Estado do Amazonas, Projeto PRONEX – FAPEAM/CNPq no 16/2006 – Coordenador: William Magnusson; Fatores Ecológicos e históricos na evolução da biota Amazônica: variação molecular e fenotípica de espécies e comunidades biológicas na Amazônia ocidental – Edital FAPEAM/CNPq 003/2009 – Coordenadora: Dra Albertina P. Lima. A coordenação geral e manejo dos dados foram feitos através do Instituto Nacional de Ciência e Tecnologia da Biodiversidade Amazônica (INCT-CENBAM) e o Programa de Pesquisa em Biodiversidade na Amazônia ocidental (PPBio-AmOc).

As iniciativas atuais fazem parte do Projeto Ecológico de Longa Duração no Sudoeste do Amazonas (PELD – PSAM) financiado através do edital CNPq/MCTI/CONFAP-FAPs/PELD N° 21/2020 - Programa de Pesquisa Ecológica de Longa Duração – PELD, processo 441366/2020-1; do projeto Identificação dos impactos ambientais da rodovia BR-319 sobre a fauna na região sudoeste do Amazonas: uma abordagem integrativa para compreender padrões multi-taxa (FAPEAM/PROFIX-RH – Edital 009/2021, proc. 01.02.016301.00407/2022-94 – Sergio Santorelli Junior); e do Projeto Synergize (SYNthesising Ecological Responses to deGradation In amaZonian Environments) financiado através do edital CNPq/MCTIC N° 17/2019 – Síntese em Biodiversidade e Serviços Ecossistêmicos – SinBiose.

A editoração e impressão deste guia foram obtidos por meio de financiamento concedido através do Projeto: Guia ilustrado dos peixes de igarapés da BR-319 – Sudoeste da Amazônia: uma introdução sobre a biodiversidade, Edital N° 001/2022 - POP C, T&I, da Fundação de Amparo à Pesquisa do Estado do Amazonas – FAPEAM (proc. 01.02.016301.02192/2022-46), concedido ao Dr. Marcelo Rodrigues dos Anjos, coordenador do Núcleo Regional de Humaitá do Programa de Pesquisa em Biodiversidade, sediado no Laboratório de Ictiologia e Ordenamento Pesqueiro do Vale do Rio Madeira – LIOP, da Universidade Federal do Amazonas - UFAM. O projeto gráfico e a diagramação foram realizados por Alexandre Rotuno.

## EQUIPE DE TRADUÇÃO



Borep Juma Uru-Eu-Wau-Wau



Mandei Juma



Kajubi Juma Uru-Eu-Wau-Wau



Mayta Juma



Boreá Juma



Morang Juma Uru-Eu-Wau-Wau

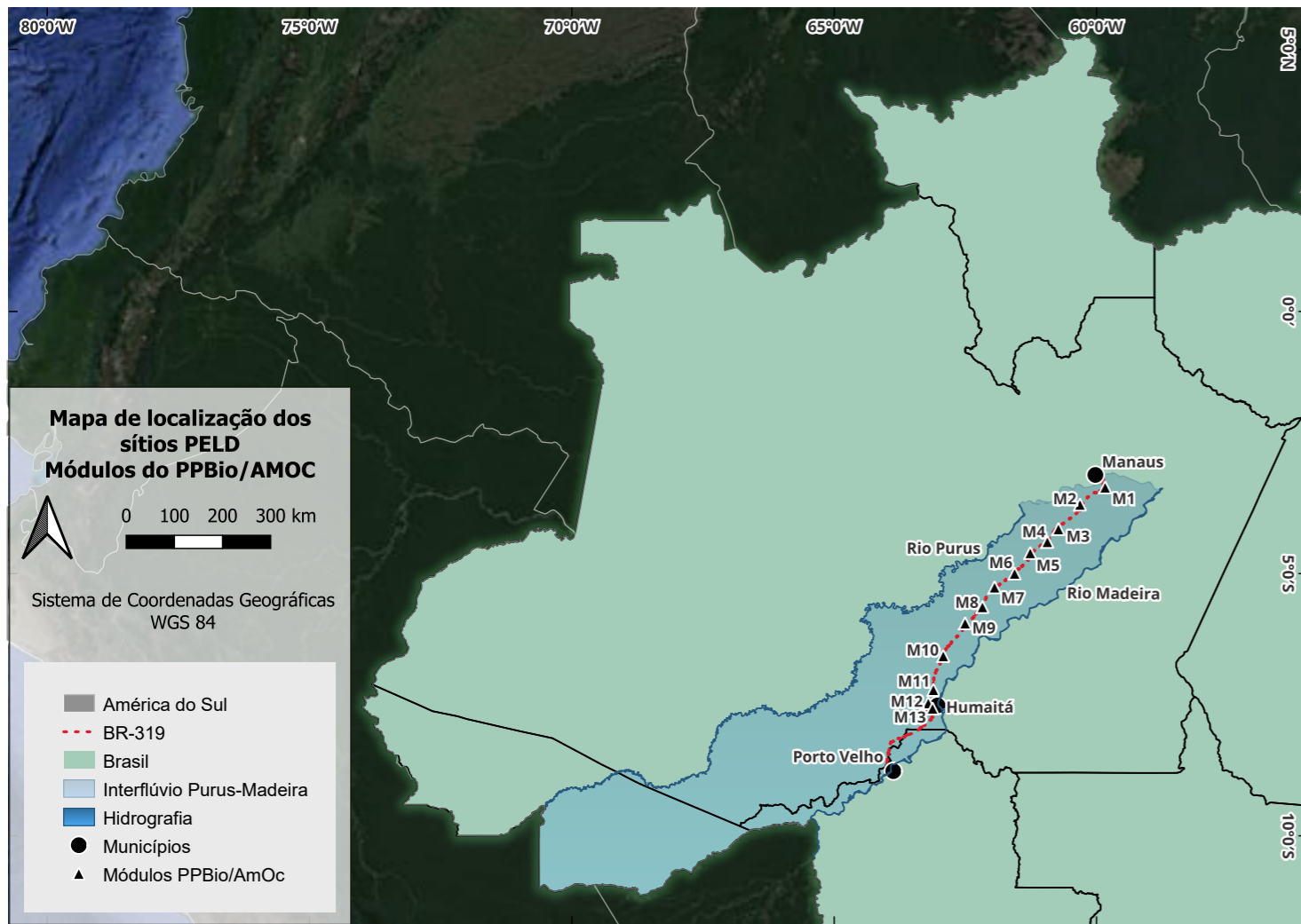


Awip Uru-Eu-Wau-Wau

## AGRADECIMENTOS

Os autores agradecem à Associação de Defesa Etnoambiental Kanindé, pela epígrafe e prefácio elaborados por Ivaneide Bandeira Cardozo e Txai Suruí apresentados neste guia, aos colaboradores do Laboratório de Ictiologia e Ordenamento Pesqueiro do Vale do Rio Madeira -

LIOP/UFAM, pelo suporte técnico na edição desta versão do guia traduzido, ao antropólogo Daniel Belik pela nota técnica e a todos que contribuíram para que a tradução deste guia se tornasse realidade.



Realização:



Financiamento:



Cooperação:





**UFAM**



siga-nos



[liop.ufam.edu.br](http://liop.ufam.edu.br)

ISBN:

978-65-00-67690-7